



## ΔΕΛΤΙΟ ΤΥΠΟΥ ΣΤΑΤΙΣΤΙΚΕΣ ΔΙΑΖΥΓΙΩΝ: Έτους 2017

Η Ελληνική Στατιστική Αρχή (ΕΛΣΤΑΤ) ανακοινώνει στατιστικά στοιχεία ως προς τις εκδοθείσες οριστικές αποφάσεις διαζυγίων, έτους 2017. Τα στοιχεία προέρχονται από ετήσια έρευνα που διενεργεί η ΕΛΣΤΑΤ μέσω της συμπλήρωσης στατιστικού δελτίου για κάθε απόφαση διαζυγίου που εκδίδεται από τα Πρωτοδικεία της Χώρας<sup>1</sup>. Ο αριθμός των εκδιδόμενων αποφάσεων διασταυρώνεται με συγκεντρωτικά στοιχεία που διαβιβάζονται από τα Πρωτοδικεία στο Υπουργείο Δικαιοσύνης, Διαφάνειας και Ανθρωπίνων Δικαιωμάτων. Το ποσοστό κάλυψης ανέρχεται σε 98%.

Το 2017 οι εκδοθείσες αποφάσεις διαζυγίων ανέρχονται σε 19.190 έναντι 11.013 το 2016, αύξηση κατά 74,2% (Πίνακας 1). Στην ανάλυση των στοιχείων θα πρέπει να ληφθεί υπόψη η αποχή των δικηγόρων κατά το Α' εξάμηνο του 2016, η οποία είχε ως αποτέλεσμα τη μείωση του αριθμού των αποφάσεων που εκδόθηκαν κατά το συγκεκριμένο έτος και την αύξηση του αντίστοιχου αριθμού κατά το 2017. Η αναλογία γάμων και διαζυγίων ανά 1.000 κατοίκους το έτος 2017 είναι 4,7 και 1,8, αντίστοιχα.

Ο μέσος όρος διαζυγίων της περιόδου 2014 - 2017 διαμορφώνεται στα 15.058 διαζύγια, έναντι 51.637 γάμων (Γράφημα 1). Ως προς τον τύπο του διαζυγίου, κατά μέσο όρο, επτά στα δέκα διαζύγια που εκδόθηκαν την τελευταία δεκαετία είναι συναινετικά (Πίνακας 3.1). Στα κατ' αντιδικία διαζύγια, η ευθύνη για τον τερματισμό του γάμου (υπαιτιότητα) αποδίδεται και στους δυο συζύγους στο 58,2% των εν λόγω διαζυγίων (Πίνακας 8).

Το 2017 οι περισσότερες αιτήσεις διαζυγίων υποβάλλονται από άτομα ηλικίας 40 – 44 ετών (άνδρες 16,6% και γυναίκες 18,2%), ακολουθούν οι ηλικιακές ομάδες 45-49 για τους άνδρες (16,3%) και 35 –39 για τις γυναίκες (17,3%) (Πίνακας 4, Γράφημα 2). Υψηλή συχνότητα λύσεων γάμου παρατηρείται μεταξύ τέταρτου και δωδέκατου έτους έγγαμου βίου (Γράφημα 3).

Τα εξαρτώμενα τέκνα (κάτω των 18 ετών) από τους λυθέντες γάμους ανέρχονται σε 16.103 (64,3% επί του συνόλου των τέκνων) (Πίνακας 6). Από τα 19.190 διαζύγια που εκδόθηκαν, στα 18.208 (94,9%) η υπηκοότητα του συζύγου είναι ελληνική και στα 17.419 (90,8%) η υπηκοότητα της συζύγου είναι ελληνική. Τα διαζύγια στα οποία και οι δύο σύζυγοι έχουν ελληνική υπηκοότητα ανέρχονται σε 16.904 (88,1%) (Πίνακας 7).

Ακολουθούν αναλυτικοί πίνακες και γραφήματα.

### **Πληροφορίες**

Διεύθυνση Κοινωνικών Στατιστικών  
Τμήμα Στατιστικών Δικαιοσύνης  
και Δημόσιας Τάξης  
Σοφία Μπάλλα, 213 1352135  
Κλεονίκη Θεοδωράκη, 213 1352771  
e-mail: [justistat@statistics.gr](mailto:justistat@statistics.gr)

<sup>1</sup> Το 2017 είναι το τελευταίο έτος συλλογής στοιχείων διαζυγίων από τα Πρωτοδικεία. Από το 2018 τα στοιχεία λύσεων γάμων και συμφώνων συμβίωσης θα αντλούνται από τα Ληξιαρχεία της Χώρας.

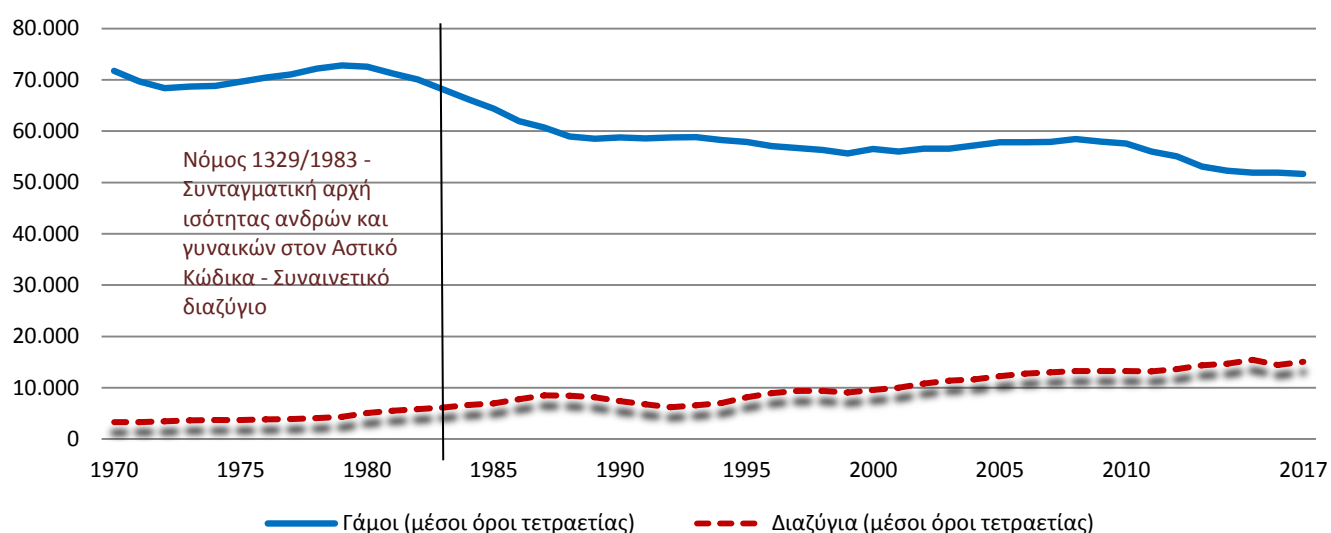
**Πίνακας 1. Διαζύγια, 2008 και 2015 - 2017**

	2008	2015	2016	2017	Ετήσια μεταβολή 2016/2015 (%)	Ετήσια μεταβολή 2017/2016 (%)	Δεκαετής μεταβολή 2017/2008 (%)
<b>Διαζύγια</b>	<b>13.163</b>	<b>15.600</b>	<b>11.013</b>	<b>19.190</b>	<b>-29,4</b>	<b>74,2</b>	<b>45,8</b>

**Πίνακας 2. Αναλογία γάμων και διαζυγίων ανά 1.000 κατοίκους, 2005 - 2017**

	2005	2006	2007	2008	2009	2010	2011	2012	2013	2014	2015	2016	2017
<b>Αναλογία γάμων ανά 1.000 κατοίκους</b>	5,5	5,2	5,5	4,8	5,3	5,1	5,0	4,5	4,7	4,9	5	4,6	4,7
<b>Αναλογία διαζυγίων ανά 1.000 κατοίκους</b>	1,2	1,2	1,2	1,2	1,2	1,2	1,1	1,3	1,5	1,3	1,4	1,0	1,8

**Γράφημα 1. Εξέλιξη γάμων και διαζυγίων, 1970 - 2017**



**Πίνακας 3. Διαζύγια, κατά τύπο και λόγο διαζυγίου, 2008 - 2017**

	2008	2009	2010	2011	2012	2013	2014	2015	2016	2017
<b>Σύνολο διαζυγίων</b>	<b>13.163</b>	<b>13.607</b>	<b>13.275</b>	<b>12.705</b>	<b>14.880</b>	<b>16.717</b>	<b>14.427</b>	<b>15.600</b>	<b>11.013</b>	<b>19.190</b>
<b>1. Συναινετικά</b>	<b>9.118</b>	<b>8.777</b>	<b>8.589</b>	<b>8.602</b>	<b>11.395</b>	<b>12.823</b>	<b>11.651</b>	<b>12.075</b>	<b>8.504</b>	<b>13.865</b>
<b>2. Κατ' αντιδικία</b>	<b>3.999</b>	<b>4.813</b>	<b>4.647</b>	<b>4.055</b>	<b>3.458</b>	<b>3.883</b>	<b>2.755</b>	<b>3.519</b>	<b>2.509</b>	<b>5.325</b>
2.1 Ισχυρός κλονισμός	1.404	1.859	1.356	1.191	901	899	692	802	521	1.012
2.2 Τετραετής/διετής διάσταση	2.595	2.954	3.291	2.864	2.557	2.984	2.063	2.717	1.979	4.264
2.3 Λοιπά (μοιχεία έως 2001, αφάνεια) και άγνωστα	0	0	0	0	0	0	0	0	9	49
<b>3. Δε δηλώθηκε<sup>2</sup></b>	<b>46</b>	<b>17</b>	<b>39</b>	<b>48</b>	<b>27</b>	<b>11</b>	<b>21</b>	<b>6</b>		

<sup>2</sup> Από το 2016 και μετά, τα μη δηλωθέντα αθροίζονται στα κατ' αντιδικία διαζύγια ως «άγνωστα».

**Πίνακας 3.1 Ποσοστιαία αναλογία (%) διαζυγίων, κατά τύπο διαζυγίου, 2008 - 2017**

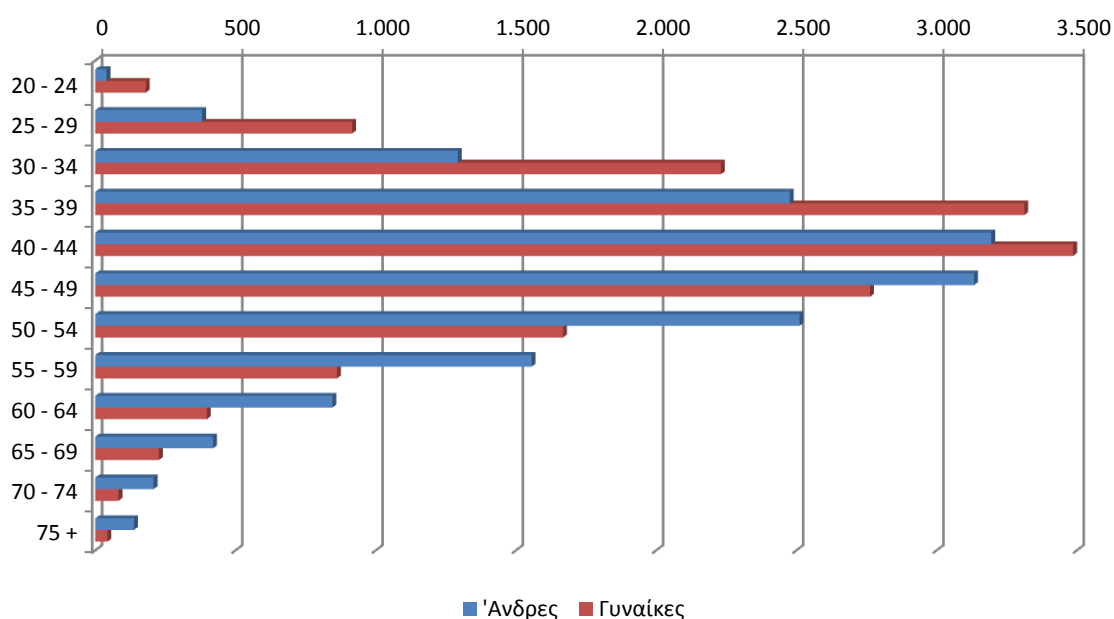
Τύπος διαζυγίου	Ποσοστιαία αναλογία (%)									
	2008	2009	2010	2011	2012	2013	2014	2015	2016	2017
1. Συναινετικά	69,3	64,5	64,7	67,7	76,6	76,7	80,8	77,4	77,2	72,3
2. Κατ' αντιδικία	30,4	35,4	35,0	31,9	23,2	23,2	19,1	22,6	22,8	27,7
3. Δε δηλώθηκε <sup>3</sup>	0,3	0,1	0,3	0,4	0,2	0,1	0,1	0,0		

<sup>3</sup> Από το 2016 και μετά, τα μη δηλωθέντα αθροίζονται στα κατ' αντιδικία διαζύγια.

**Πίνακας 4. Διαζύγια, κατά ηλικία των συζύγων κατά την άσκηση της αγωγής/αίτησης, 2017**

Ομάδες ηλικιών	Άνδρες	Γυναίκες	Άνδρες %	Γυναίκες %
<b>Σύνολο</b>	<b>19.190</b>	<b>19.190</b>	100,0%	100,0%
15 - 19	1	7	0,0%	0,0%
20 - 24	40	180	0,2%	0,9%
25 - 29	381	916	2,0%	4,8%
30 - 34	1.293	2.231	6,7%	11,6%
35 - 39	2.477	3.313	12,9%	17,3%
40 - 44	3.195	3.487	16,6%	18,2%
45 - 49	3.134	2.763	16,3%	14,4%
50 - 54	2.511	1.668	13,1%	8,7%
55 - 59	1.556	862	8,1%	4,5%
60 - 64	846	398	4,4%	2,1%
65 - 69	420	227	2,2%	1,2%
70 - 74	208	83	1,1%	0,4%
75 +	138	43	0,7%	0,2%
Άγνωστη	2.990	3.012	15,6%	15,7%

**Γράφημα 2. Διαζύγια, κατά ηλικία του άνδρα και της γυναίκας, 2017**



**Πίνακας 5. Διαζύγια, κατά διάρκεια λυθέντος γάμου, 2017**

Διάρκεια λυθέντος γάμου	Κηρυχθέντες λυμένοι γάμοι
<b>Σύνολο</b>	<b>19.190</b>
<b>Μέχρι 2 έτη</b>	<b>237</b>
Μέχρι 1 έτος	23
1 έτος	214
<b>2 - 5 έτη</b>	<b>1.904</b>
2 έτη	481
3 έτη	652
4 έτη	771
<b>5 - 10 έτη</b>	<b>4.245</b>
5 έτη	809
6 έτη	846
7 έτη	910
8 έτη	881
9 έτη	799
<b>10 έτη +</b>	<b>12.804</b>
10 - 14 έτη	3.696
15 - 19 έτη	3.008
20 - 24 έτη	2.343
25 - 29 έτη	1.647
30 - 34 έτη	1.062
35 - 39 έτη	572
40 - 44 έτη	280
45 - 49 έτη	125
50 έτη +	71

**Γράφημα 3. Διαζύγια ανά έτη γάμου, 2017**



**Πίνακας 6. Διαζύγια ανάλογα με τον αριθμό των τέκνων και αριθμός τέκνων λυμένων γάμων, 2017**

	Σύνολο	Αριθμός τέκνων								
		0	1	2	3	4	5	6	7+	Μη δηλωθέντα
Σύνολο διαζυγίων	19.190	3.469	5.812	6.622	1.369	331	81	15	5	1.486
Σύνολο τέκνων	25.025	0	5.812	13.244	4.107	1.324	405	90	43	
Ανήλικα τέκνα (κάτω των 18 ετών)	16.103	0	4.826	8.234	2.205	618	179	27	14	
Ενήλικα τέκνα (άνω των 18 ετών)	8.922	0	986	5.010	1.902	706	226	63	29	

**Πίνακας 7. Διαζύγια, κατά υπηκοότητα των συζύγων, 2017**

Υπηκοότητα του συζύγου	Σύνολο	Υπηκοότητα της συζύγου			
		Ελληνική	Χωρών εντός Ευρωπαϊκής Ένωσης	Χωρών εκτός Ευρωπαϊκής Ένωσης	Άγνωστη
Σύνολο	19.190	17.419	674	970	127
Ελληνική	18.208	16.904	441	826	37
Χωρών εντός Ευρωπαϊκής Ένωσης	349	115	214	18	2
Χωρών εκτός Ευρωπαϊκής Ένωσης	534	389	17	126	2
Άγνωστη	99	11	2	0	86

**Πίνακας 8. Διαζύγια, κατ' αντιδικία και υπαιτιότητα των συζύγων, 2017**

	Σύνολο	Υπαιτιότητα:		
		Άνδρα	Γυναίκας	Και των δύο
Διαζύγια κατ' αντιδικία	5.325	1.307	917	3.101
Ποσοστιαία αναλογία (%)		24,5	17,2	58,2

## ΕΠΕΞΗΓΗΜΑΤΙΚΕΣ ΣΗΜΕΙΩΣΕΙΣ

<b>Έρευνα Διαζυγίων</b>	<p>Η Έρευνα Διαζυγίων διενεργείται σε ετήσια βάση και συγκεντρώνει στοιχεία από τις αποφάσεις διαζυγίων που εκδίδονται από τα Πρωτοδικεία της Χώρας.</p> <p>Από το έτος <b>2016</b> η έρευνα διενεργείται με χωριστό στατιστικό δελτίο στα Πρωτοδικεία. Πριν από το 2016 τα αιτούμενα στοιχεία ήταν ενταγμένα σε ένα ενιαίο στατιστικό δελτίο που αφορούσε στις αποφάσεις της Πολιτικής Δικαιοσύνης, εν γένει.</p> <p>Για κάθε απόφαση διαζυγίου συμπληρώνεται από τον αρμόδιο Δικαστή και υποβάλλεται μέσω της Γραμματείας των Δικαστηρίων στην ΕΛΣΤΑΤ το «Στατιστικό Δελτίο Διαζυγίου».</p> <p>Τα στοιχεία που συλλέγονται ταξινομούνται γεωγραφικά και παρουσιάζονται κατά δικαστικές περιφέρειες Πρωτοδικείων και Εφετείων. Η δικαστική περιφέρεια ταξινομείται με χρήση μιας ειδικής ταξινόμησης για τα πολιτικά δικαστήρια της Χώρας, α' και β' βαθμού δικαιοδοσίας.</p>
<b>Νομικό πλαίσιο</b>	<p>Νομοθετική βάση της Έρευνας Διαζυγίων είναι ο ισχύων Στατιστικός Νόμος 3832/2010 και η ΚΥΑ 10498/Β115/16.05.63.</p> <p><b>Νομοθεσία διαζυγίων:</b></p> <ul style="list-style-type: none"><li>- Νόμος 1329/1983 «Εφαρμογή της συνταγματικής αρχής της ισότητας ανδρών και γυναικών στον Αστικό Κώδικα (Α.Κ), τον εισαγωγικό του νόμο, την εμπορική νομοθεσία και τον κώδικα πολιτικής δικονομίας, καθώς και μερικός εκσυγχρονισμός των διατάξεων του Αστικού Κώδικα που αφορούν το οικογενειακό δίκαιο». Άρθρο 1439 παρ. 1 και 2 Α.Κ - Ισχυρός κλονισμός της έγγαμης σχέσης για λόγο που δεν αφορά αποκλειστικά τον ενάγοντα και ο ισχυρός κλονισμός της έγγαμης σχέσης ύστερα από διετή (τετραετή) διάσταση. Άρθρο 1440 Α.Κ - Αφάνεια. Άρθρο 1441 Α.Κ - Συναινετικό διαζύγιο.</li><li>- Νόμος 4509/2017 Με το άρθρο 22 εισάγεται η δυνατότητα λύσης γάμου με έγγραφη συμφωνία των συζύγων, παρουσία πληρεξούσιων δικηγόρων για καθέναν από αυτούς, και συνάπτεται συμβολαιογραφική πράξη. Τέθηκε σε ισχύ από το 2018.</li></ul>
<b>Περιοδικότητα</b>	Ετήσια.
<b>Ορισμοί και βασικές έννοιες</b>	<p><b>Πολιτικά Δικαστήρια:</b> Τα αρμόδια δικαστήρια για την επίλυση ιδιωτικών διαφορών.</p> <p><b>Τύποι διαζυγίων:</b> α) συναινετικά και β) κατ' αντιδικία (Νόμος 1329/1983, Κεφ. 7<sup>ο</sup> Διαζύγιο, άρθρα 1438 - 1441 Αστικού Κώδικα)</p> <p><b>Λόγοι διαζυγίων</b> (αφορούν στα διαζύγια κατ' αντιδικία): τετραετής / διετής διάσταση, ισχυρός κλονισμός, λοιποί λόγοι, όπως η αφάνεια σύμφωνα με το Αστικό Δίκαιο. Όταν ο λόγος διαζυγίου είναι άγνωστος (δεν έχει απαντηθεί) αθροίζεται στους λοιπούς λόγους (από το έτος 2016 και μετά).</p> <p><b>Υπαιτιότητα</b> (αφορά στα διαζύγια κατ' αντιδικία): Η απόδοση ευθύνης σε έναν από τους δυο συζύγους για τον τερματισμό του γάμου.</p> <p><b>Αριθμός τέκνων:</b> Πόσα τέκνα έχουν προέλθει από τον σε λύση γάμο, με ανάλυση σε ανήλικα και ενήλικα, ώστε να προκύψουν τα εξαρτώμενα και μη τέκνα. Η κατηγοριοποίηση σε εξαρτώμενα και μη εξαρτώμενα είναι διαθέσιμη από τα στοιχεία του έτους 2016 και μετά.</p> <p><b>Ηλικία συζύγων:</b> λαμβάνεται υπόψη η ηλικία του/της συζύγου κατά την άσκηση της αγωγής ή της αίτησης.</p> <p><b>Υπηκοότητα του/της συζύγου:</b> α) ελληνική υπηκοότητα, β) υπηκοότητα χώρας</p>

εντός Ευρωπαϊκής Ένωσης, γ) υπηκοότητα χώρας εκτός Ευρωπαϊκής Ένωσης και δ) άγνωστη. Στην περίπτωση διπλής υπηκοότητας, όπου η μια εκ των δύο είναι ελληνική, καταχωρίζεται η ελληνική. Η μεταβλητή της υπηκοότητας είναι διαθέσιμη από τα στοιχεία του έτους 2016 και μετά.

**Μεθοδολογία** Η συλλογή των στοιχείων γίνεται με τη συμπλήρωση του στατιστικού δελτίου της ΕΛΣΤΑΤ για κάθε οριστική απόφαση διαζυγίου. Εξαιρούνται οι απορριπτικές αποφάσεις σε αιτήσεις διαζυγίων και οι ακυρώσεις γάμων.

Περισσότερες πληροφορίες σχετικά με τη μεθοδολογία της έρευνας μπορούν να αναζητηθούν στην ιστοσελίδα της ΕΛΣΤΑΤ ([www.statistics.gr](http://www.statistics.gr)), στον σύνδεσμο: Στατιστικές → Πληθυσμός και Κοινωνικές Συνθήκες → Δικαιοσύνη → Πολιτική Δικαιοσύνη → Διαζύγια → Μεθοδολογικά στοιχεία

**Παραπομπές** Περισσότερες πληροφορίες σχετικά με τις αποφάσεις διαζυγίων μπορούν να αναζητηθούν στην ιστοσελίδα της ΕΛΣΤΑΤ ([www.statistics.gr](http://www.statistics.gr)), στον σύνδεσμο: Στατιστικές → Πληθυσμός και Κοινωνικές Συνθήκες → Δικαιοσύνη → Πολιτική Δικαιοσύνη → Διαζύγια